

HET WIE-WAT-WAAROM VAN DE TILBURGSE AANPAK ZORG, WERK EN JEUGDHULP IN TILBURG

WAAROM DE TRANSFORMATIE?

Het zorgstelsel in Nederland is in de loop der jaren complex en duur geworden. Bovendien krijgen mensen niet altijd de zorg die zij nodig hebben. Vanuit de gedachte dat de gemeente dichter bij de inwoners staat en beter ziet wat nodig is – en wat niet – draagt het Rijk een aantal belangrijke taken over. De kern van de drie nieuwe wetten (de Jeugdwet, de nieuwe Wmo en de Participatiewet) is dat **iedereen naar vermogen meedoet**. Samengevat zijn de doelen van de transformatie:

- zelfredzaamheid; inwoners die het dagelijks leven zoveel mogelijk zelf organiseren;
- mensen die (kunnen) meedoen in de maatschappij;
- het terugdringen van professionele zorg en individuele voorzieningen;
- integratie van het sociaal domein, van deeloplossingen naar integrale oplossingen;
- en dat alles binnen de toekomstige financiële taakstelling.

WIE ZIJN DE PARTNERS IN DE TILBURGSE AANPAK?

De boodschap van het Rijk aan inwoners is: ga met vragen over zorg, werk en jeugd naar uw gemeente. Tilburg neemt deze taak op zich, samen met haar partners GGD Hart voor Brabant, IMW Tilburg, MEE regio Tilburg, Loket Z en de afdeling Werk & Inkomen van de gemeente Tilburg. Zij vormen, samen met de wijkverpleegkundigen, de **Toegang voor ondersteuningsvragen**. De partners zijn herkenbaar aan het T-Aanpak label. De medewerkers van deze partners werken vanuit elf wijken en in een 12+ jeugdteam.



WAT ZIJN DE KENMERKEN VAN DE TILBURGSE AANPAK?

- dichtbij, in de wijk, met oog voor eigenheid, aansluitend op wat de inwoner zelf kan of met hulp van het eigen netwerk;
- gebruikmaken van bestaande structuren, geen nieuw loket;
- de partners van de Tilburgse Aanpak hebben dezelfde werkwijze, mindset en instrumenten;
- regie bij de inwoner zelf (in de zin van eigen verantwoordelijkheid, niet van totale keuzevrijheid);
- ruimte bieden vanuit vertrouwen in de professionals;
- investeren in het lerend vermogen van deze professionals;
- het gaat om alle 210.000 inwoners, iedereen doet mee!

[Bekijk hier het filmpje](#)



WIJKKAART TILBURG MET TEAMINDELING



WIE VOERT DE COÖRDINATIE?

De coördinatie (regie) van zorg en ondersteuning ligt waar mogelijk bij het gezin. Als het gezin de coördinatie niet kan nemen, coördineert de professional van de Toegang. Wanneer het logischer is om de coördinatie over te dragen aan de specialist die langdurig en intensief hulp biedt, kunnen we hiervoor kiezen. Dit wordt dan vastgelegd in het Integraal plan van aanpak. Bij complexe problematiek waar de veiligheid in het geding is kan *direct* de coördinatie bij het Zorg- en Veiligheidshuis belegd worden. Ook hier geldt: opschalen waar nodig, afschalen waar kan.

WIE ZIJN DE PROFESSIONALS EN WAT ZIJN HUN TAKEN?

Er verandert weinig. De schoolmaatschappelijk werker, de jeugdarts en de jeugdverpleegkundige, die nu ook aan de school verbonden zijn, zijn werkzaam binnen de Toegang binnen het team van de wijk waar de school is gevestigd. Hun inzet, als onderdeel van het interne zorgteam op de school, is bij aanvang van het schooljaar 2014-2015 bekend gemaakt en deze inzet blijft tot het einde van dit schooljaar onveranderd. De professionals bieden ook buiten de school hulp en ondersteuning aan kinderen en gezinnen. In de praktijk zijn zij veel meer uren actief dan de uren die nu op school bekend zijn. Zij werken in de wijk intensief samen met o.a. de huisarts, wijkagent, sociaal werk, jongerenwerk, woonconsulent en leerkrachten.

De professional van de Toegang:

- brengt duidelijkheid in de vraag van de inwoner en is de vaste contactpersoon voor het gezin;
- maakt inwoners wegwijs in de sociale basisstructuur in de gemeente, zoals sport, cultuur, onderwijs, gezondheidsbeleid, sociaal werk en de ondersteuning van vrijwilligers en mantelzorgers;
- kijkt altijd eerst naar wat iemand zelf kan of met hulp van de omgeving;
- kijkt breed, naar alle leefgebieden, het hele gezin en het sociale netwerk, ongeacht de vraag waarmee iemand zich meldt;
- zorgt dat iedere inwoners zo snel mogelijk passende en afgestemde hulp of ondersteuning krijgt, ongeacht de 'deur' waar hij of zij binnenkomt;
- biedt de inwoner waar nodig lichte ondersteuning, zoals ondersteuning bij opvoeding of hulp bij echtscheiding;
- vormt, bij zwaardere hulpvragen, de toegangspoort naar intensieve vormen van ondersteuning;
- maakt een integraal plan van aanpak waarbij de beoogde zorgaanbieder betrokken wordt;
- verwijst niet, maar draagt over en laat pas los als een ander vast heeft;
- doet zoveel mogelijk zelf en draagt pas over wanneer de focus van de problematiek buiten zijn eigen vakgebied ligt en hij geen aandeel heeft in de hulp of ondersteuning.

HOE VERHELDERT DE PROFESSIONAL VAN DE TOEGANG DE VRAAG?

De professionals van de Toegang voeren eerst de quickscan uit. Hiermee wordt gekeken naar alle vijf de leefdomeinen; wonen/huisvesting, financiële situatie, gezinsituatie, gezondheid en dagbesteding (school/werk). Bij complexe en/of meervoudige problematiek gebruiken zij een Integrale Vraaganalyse en maken een Integraal plan van aanpak: één gezin, één plan. Waar nodig wordt het Expertiseteam geraadpleegd.

HOE BEPAALT DE PROFESSIONAL VAN DE TOEGANG DE BENODIGDE ONDERSTEUNING?

Elke analyse begint met de vraag 'Wat kan het gezin zelf, eventueel met hulp uit het eigen sociaal netwerk?'. De professionals van de Toegang kunnen lichte ondersteuning inzetten. Alles gebeurt in samenspraak met betrokkenen. Indien nodig kan speciale en specialistische ondersteuning ingezet worden, hiervoor betreft hij andere professionals binnen of buiten het team. In overleg met de school, en afhankelijk van de wensen van de ouders, kan ervoor gekozen worden de ondersteuning op school, thuis of op een andere locatie aan te bieden.

WANNEER WORDT EEN SPECIALIST INGESCHAKELD?

De professional van de Toegang schakelt in eerste instantie een collega in die het betreffende vakspecialisme heeft. Daarnaast heeft hij de bevoegdheid om toe te leiden naar intensieve ondersteuning en specialistische hulp. Al bij het maken van het Integraal plan van aanpak wordt de beoogde zorgaanbieder betrokken.

De afgegeven beschikking kan ook diagnostiek behelzen, als nog niet duidelijk is wat het passende aanbod is. Indien gewenst kan het regionaal Expertiseteam om advies worden gevraagd.

WAT VERANDERT ER NA DIT SCHOOLJAAR?

Voor het schooljaar 2015-2016 wordt uitgewerkt welke processen en werkafspraken nodig zijn om de samenwerking tussen de kinderopvang, school en de Toegang verder te verbeteren. Ook taken, rollen en verantwoordelijkheden binnen deze samenwerking worden beschreven. Hiervoor is een werkgroep ingericht die bestaat uit vertegenwoordigers vanuit het Samenwerkingsverband Plein 013, de kinderopvang, het onderwijs, het speciaal onderwijs, leerplicht en de Toegang.

WAT GEBEURT ER MET HET CJG?

De functie van het centraal CJG wordt overgenomen door de GGD. De website www.jeugdengezinmiddenbrabant.nl komt daarmee te vervallen. De toegang naar de digitale CJG-informatie wordt per 1 januari geregeld via www.t-helpt.nl. Het telefoonnummer 0800 - 365 65 65 van het CJG blijft voorlopig bestaan en zal ook bemenst worden om opgroei en opvoedvragen te beantwoorden en voor verdiepende vragen mensen door te geleiden naar de professional van de Toegang in de wijk.

WAT IS DE ROL VAN DE HUISARTSEN IN TILBURG?

Huisartsen zijn belangrijke samenwerkingspartners van de Toegang. De professionals van de Toegang kennen de huisartsen in de wijken en werken nauw met hen samen. Zowel bij vragen rondom ondersteuning van ouderen of mensen met een lichamelijke of geestelijke beperking (Wmo) als bij jeugdhulp is er een goede afstemming en een warme overdracht tussen de huisartsen en de Toegang.

In het jeugddomein is de samenwerking tussen gemeenten en (huis)artsen vastgelegd in het Convenant Jeugd Samenwerking (huis)artsen – gemeenten 2015-2016 dat op 19 november 2014 ondertekend is. Hierin hebben regionale huisartsen, de jeugdgezondheidszorg, kinderartsen van de ziekenhuizen en de GGZ vastgelegd dat zij samenwerken volgens de uitgangspunten 'dichtbij, op maat, samenhangend en gericht op de eigen kracht en zelfredzaamheid van jeugdigen en hun gezinnen'. Zij maken goede werkafspraken en zorgen ervoor dat de ondersteuning zich verder versterkt en ontwikkelt, versnippering wordt tegengegaan, en wordt voorkomen dat jeugdigen tussen wal en schip vallen.

WAAR WORDT DE BESCHIKKING VERLEEND?

Op basis van een Integraal plan van aanpak, opgesteld door de Toegang, al dan niet in samenwerking met het regionaal Expertiseteam en de zorgaanbieder, zal de gemeente Tilburg uiteindelijk de beschikking verlenen.

WAT IS DE ROL VAN HET EXPERTISETEAM?

In een aantal gevallen hebben de professionals van de Toegang advies nodig van deskundigen/vakspecialisten om tot een Integraal plan van aanpak te komen. Hiervoor is een Expertiseteam toegevoegd aan de Toegang. Het Expertiseteam is geen statisch team met dito overlegstructuur, maar een pool van deskundigen die snel en flexibel beschikbaar zijn. De vakspecialisten nemen zonder last van en ruggespraak met de eigen organisaties deel aan het Expertiseteam. Het Expertiseteam geeft de professional van de Toegang geen bindend, maar wel een zwaarwegend, onafhankelijk advies. De bevoegdheid voor inzet van hulp en ondersteuning blijft bij de Toegang.

WAT IS HET ZORG- EN VEILIGHEIDSHUIS?

Het Zorg- en Veiligheidshuis Midden-Brabant is een samenwerkingsverband van 20 partnerorganisaties en streeft naar een gezamenlijke aanpak vanuit straf en zorg. Het richt zich voornamelijk op jeugd, veelplegers, slachtoffers en plegers van huiselijk geweld, zorgwekkende zorgmijders en personen/gezinnen met een meervoudige en complexe problematiek. In het Zorg- en Veiligheidshuis zijn 150 medewerkers van verschillende deelnemende organisaties één of meer dagen per week werkzaam. Dit betekent korte lijnen. Naast de afstemming tussen de verschillende organisaties op de werkvloer van het Zorg- en Veiligheidshuis vinden er ook themabrede overleggen plaats, casusoverleggen genoemd. In een casusoverleg wordt een plan van aanpak gemaakt, geborgd en bewaakt. Ook het Zorg- en Veiligheidshuis werkt met het motto één gezin, één plan. Het kan niet meer voorkomen dat meerdere instellingen werkzaam zijn voor hetzelfde gezin of jongere zonder dit van elkaar te weten. De strafrechtelijke en hulpverlenende acties worden door de partners op elkaar afgestemd.

VEILIG THUIS MIDDEN-BRABANT 1 JANUARI VAN START

Sinds 1 januari 2015 is Veilig Thuis Midden-Brabant het nieuwe advies- en meldpunt voor vragen over, of het melden van (vermoedens) van huiselijk geweld en kindermishandeling. Veilig Thuis is er voor iedereen. Voor kinderen, jongeren, volwassenen en ouderen, maar ook voor de professional die zich zorgen maakt om de veiligheid van een cliënt/patiënt (en die van de kinderen). De medewerkers van Veilig Thuis zijn experts als het gaat om veiligheid en geweld én het voorkomen en stoppen van huiselijk geweld en kindermishandeling. Bij vragen en meldingen denken en doen zij actief mee, bekijken samen met u wat nodig en mogelijk is en bieden waar nodig ondersteuning.

Veilig Thuis is altijd bereikbaar, 7 dagen per week, 24 uur per dag. Conform de wet Meldcode kunt u dus altijd advies vragen of meldingen doen. Daarnaast zijn medewerkers van Veilig Thuis altijd aanwezig bij de dagelijkse beoordeling/triage van de 'opgeschaalde' dossiers naar het Zorg- en Veiligheidshuis. Zeker als het gaat om meldingen van huiselijk geweld en kindermishandeling nemen de medewerkers van Veilig Thuis contact met u op.

Een Veilig Thuis, dat doen we samen.

Bel 0800-2000 of kijk op www.veiligthuismiddenbrabant.nl



PROCES VAN DE TOEGANG IN BEELD

De inwoner met een ondersteuningsvraag komt, rechtstreeks of via een andere hulpverlener, terecht bij een van de partners van de Toegang of de huisarts (die ook een belangrijke signalering- en doorverwijsfunctie heeft).

Eén professional voert samen met de inwoner de Quickscan uit. Dat levert een groene, oranje of rode 'score' op, die het vervolg bepaalt:

groen:

lichte ondersteuning, de inwoner kan zelf weer vooruit

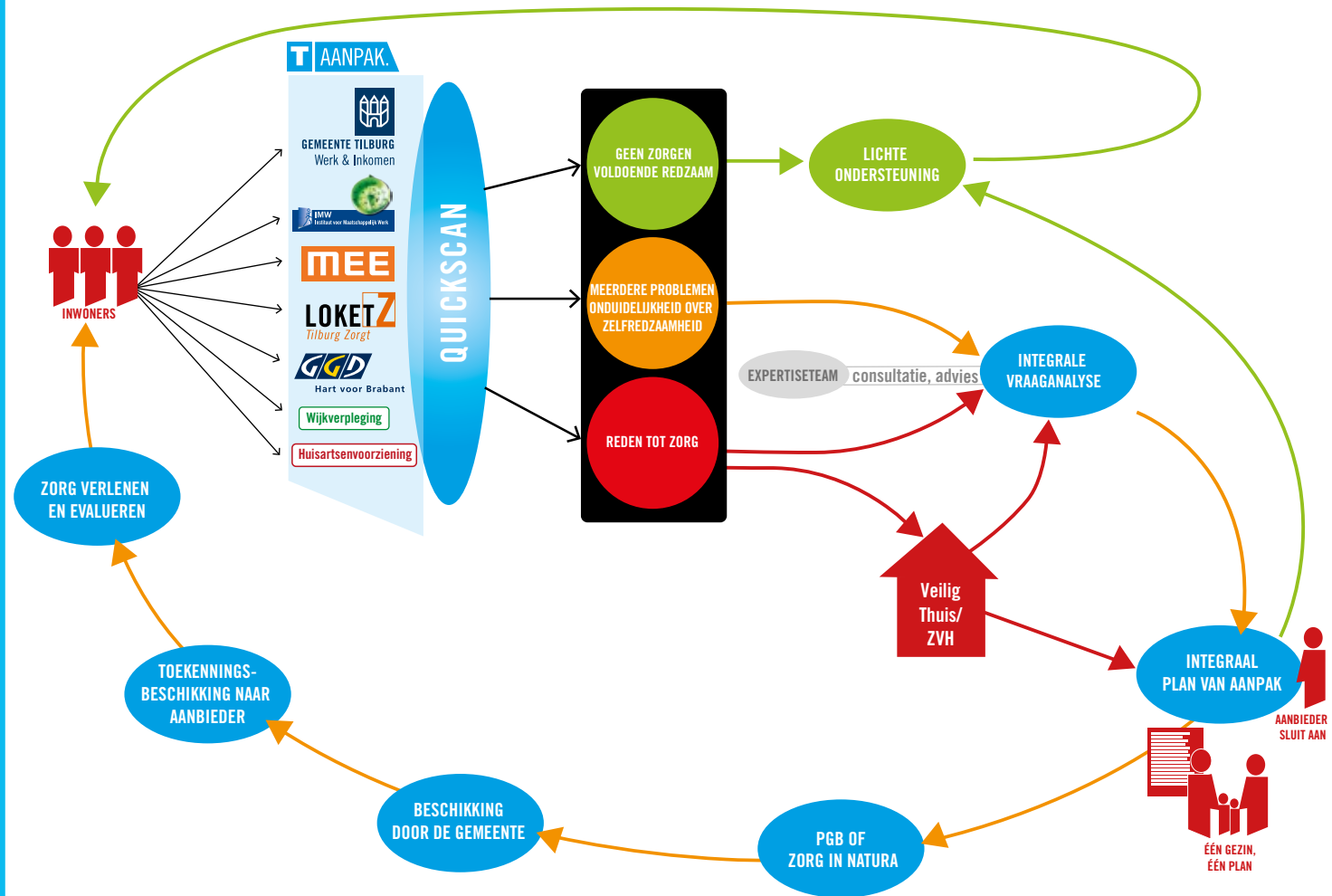
oranje:

de professional voert de Integrale vraaganalyse uit

rood:

de professional voert de Integrale vraaganalyse uit óf schaaft direct op naar Veilig Thuis of het Zorg- en Veiligheidshuis.

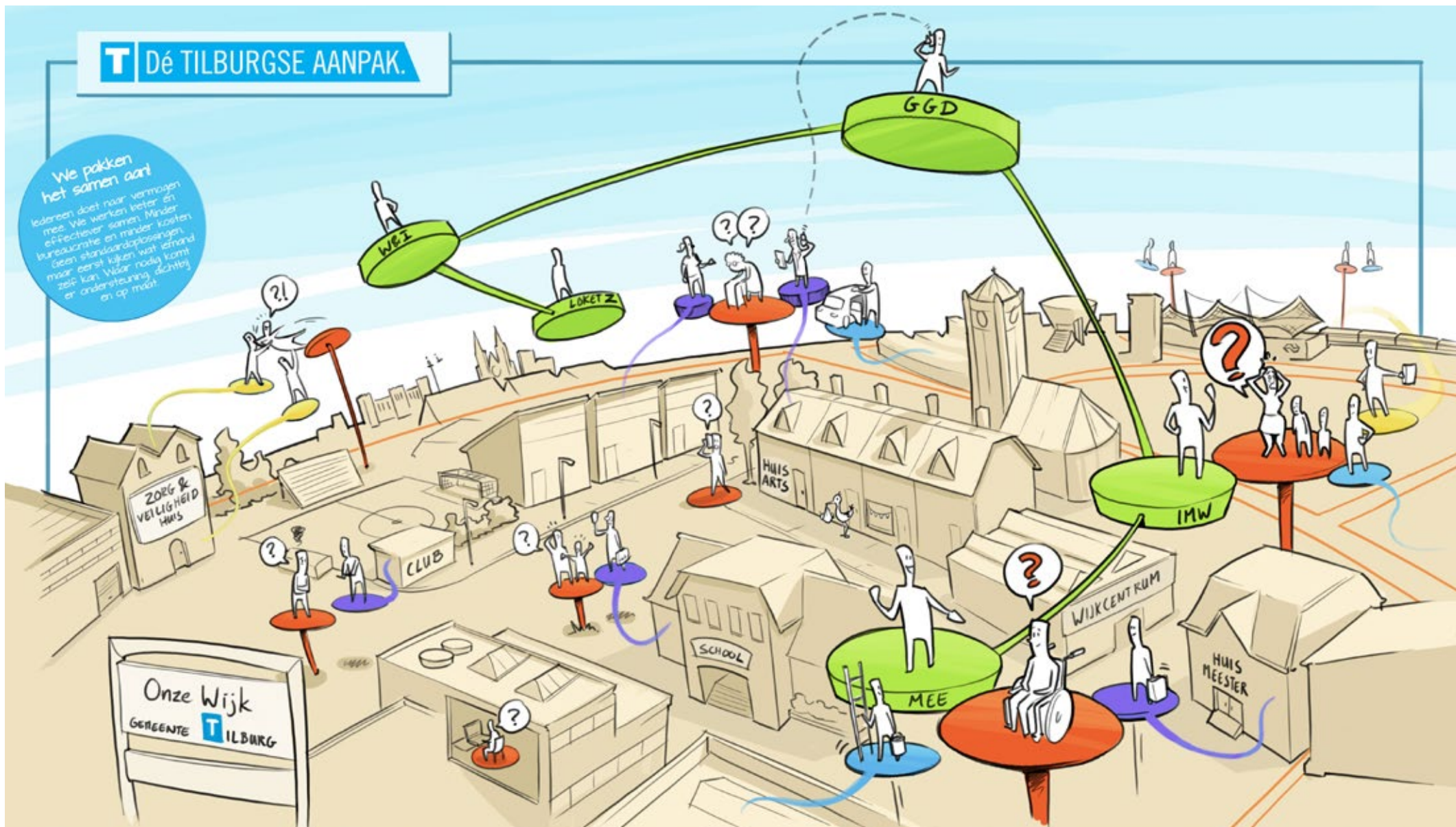
Uit de Integrale vraaganalyse blijkt wat precies het probleem is (en of er problemen op andere levensgebieden meespelen). Eventueel wordt het Expertiseteam geconsulteerd. De professional en de inwoner stellen samen met de beoogde zorgaanbieder een Integraal plan van aanpak op. Als het plan leidt tot extra ondersteuning dan volgt een beschikking voor een voorziening, zorg in natura of een pgb. De gemeente regelt de administratieve afhandeling. De inwoner krijgt de zorg of ondersteuning van de zorgaanbieder. Samen evalueren zij deze zorg.



T Dé TILBURGSE AANPAK.

We pakken het samen aan!

Individen doet naar vermogen mee. We werken beter en effectiever samen. Minder bureaucratie en minder kosten. Geen standaardoplossingen, maar eerst kijken wat iemand zelf kan. Waar nodig komt er ondersteuning dichtbij en op maat.



De inwoner



Een inwoner heeft een vraag of probleem en kijkt altijd eerst wat hij zelf kan doen.

Hulp uit de omgeving



De meeste inwoners vinden gewoon zelf hulp en ondersteuning, online of bij mensen uit het eigen netwerk zoals familie, vrienden en buren.



Inwoners kunnen met vragen of problemen ook terecht bij professionals in de buurt, zoals de huisarts, sociaal werk en leerkrachten op school. Maar vaak kan ook de huismeester, woonconsulent of wijkagent hulp bieden.

Team 'Onze Wijk'



T AANPAK.

Als een inwoner zijn hulpvraag niet zelf of met hulp uit de omgeving kan oplossen, kan hij altijd terecht bij één van de professionals van het Team in de wijk dat werkt volgens de Tilburgse Aanpak. Medewerkers van GGD, IMW, MEE, Loket Z, Werk & Inkomen en de wijkverpleegkundigen werken nauw samen met de huisarts en andere professionals in de wijk. Zij zijn bereikbaar via hun eigen organisaties, maar werken bv. ook op scholen of in de gezondheidscentra.

De specialist



Als het echt nodig is, komt er specialistische hulp.