

Voortgangsrapportage M8

Jaarkalender 2022

Missie

De missie van Plein 013 is het onderwijs inclusiever maken. Zodat leerlingen met en zonder ondersteuning steeds vaker naar dezelfde school kunnen in de eigen buurt, in dezelfde klas zitten, samen spelen of elkaar ontmoeten op het schoolplein.

Visie

Plein 013 heeft de visie beschreven in zeven uitgangspunten:

1. De ondersteuningsbehoefte is leidend;
2. De leerling wordt gehoord;
3. De leraar wordt ondersteund en toegerust;
4. De ouder is gelijkwaardig partner;
5. Er is een dekkend netwerk van voorzieningen in de regio;
6. Er is transparantie en verantwoording over ondersteuningsmiddelen;
7. Er is sprake van een acceptabele administratieve belasting.

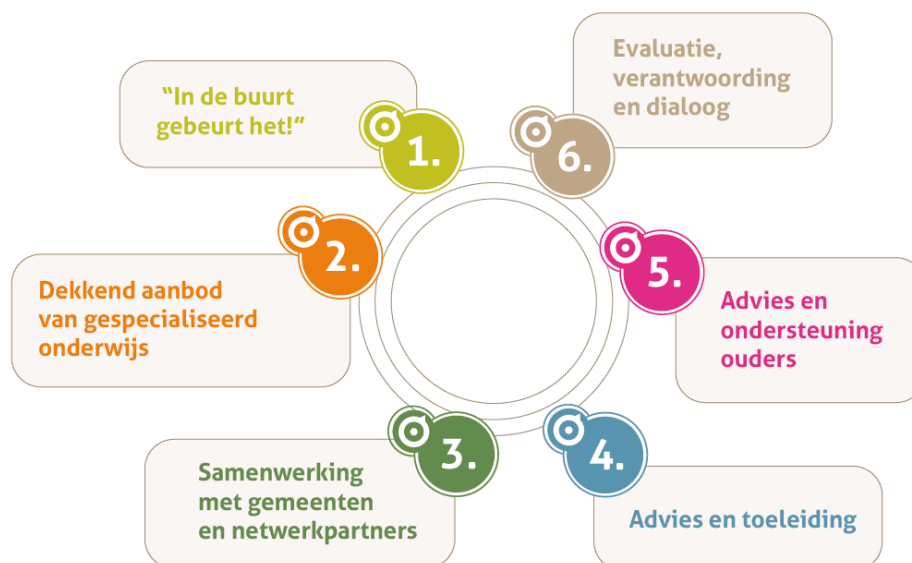
Ambitie

Alle scholen werken in de buurt aan inclusiever onderwijs. Dit betekent:

- De basisondersteuning verbeteren op alle scholen
- Het uitbreiden van de extra ondersteuning op SBO-niveau binnen elke buurt

Kinderen, ouders, leraren en scholen zijn allemaal verschillend. Ze werken samen aan het behalen van de missie, visie en ambitie van Plein 013.

We werken aan de volgende speerpunten. De voortgang wordt in deze rapportage per speerpunt beschreven.



Hoog niveau van basisondersteuning en geïntegreerde extra ondersteuning



Plein 013 streeft naar een passende plek voor alle leerlingen die extra ondersteuning nodig hebben. Daarvoor is samenwerking van belang om een doorgaande lijn te realiseren vanaf de voor- en vroegschoolse educatie (kinderopvang, specialistische voorschoolse voorzieningen), het primair onderwijs (BaO, SBO en SO) en het voortgezet onderwijs. Leerlingen die ondersteuning nodig hebben kunnen hierdoor zonder onderbrekingen naar school blijven gaan.

Dit speerpunt is verdeeld in 2 actielijnen:

1. Verbetering van de basisondersteuning
2. Uitbreiding van extra ondersteuning en zorg in het BaO

Actielijn 1. Verbetering van de basisondersteuning

Doelen	Het door schoolbesturen en ketenpartners realiseren van een zo dekkend mogelijk aanbod van onderwijs- en ondersteuningsvoorzieningen voor leerlingen van 4 tot 13 jaar in elke buurt, zodat meer leerlingen thuisnabij onderwijs kunnen volgen. <ul style="list-style-type: none">- De basisondersteuning in het BaO is verbeterd;- Er wordt minder een beroep gedaan op extra ondersteuning.
Activiteiten	<ul style="list-style-type: none">- Schoolbesturen en scholen gaan gezamenlijk (in de buurt) investeren in de randvoorwaarden: de succesfactoren van passend onderwijs.<ul style="list-style-type: none">o Het doorlopen van het plan van aanpak:<ol style="list-style-type: none">1. In kaart brengen stand van zaken (waar staan we?)2. Opstellen plannen (waar willen we naartoe?)3. Uitvoeren plannen (wat staat ons te doen?)4. Evalueren (hoe hebben we het gedaan?)5. Bijsturen (wat willen we verbeteren?)o De door de scholen doorlopen stappen worden integraal onderdeel van de eigen plan-, verantwoordings- en verbetercyclus van de scholen en schoolbesturen.o Uitvoering collegiale audits.

Actielijn 2. Uitbreiding van extra ondersteuning en zorg in het BaO

Doelen	Het door schoolbesturen en ketenpartners realiseren van een zo dekkend mogelijk aanbod van onderwijs- en ondersteuningsvoorzieningen voor leerlingen van 4 tot 13 jaar in elke buurt, zodat meer leerlingen thuisnabij onderwijs kunnen volgen. <ul style="list-style-type: none">- Meer integratie van leerlingen met extra ondersteuningsbehoeften in het BaO in de buurt.
Activiteiten	<ul style="list-style-type: none">- Scholen (BaO) doorlopen het plan van aanpak (zie actielijn 1. verbetering van de basisondersteuning).- Aanvullende expertise vanuit o.a. SBO en zorgpartners wordt toegevoegd aan het basisonderwijs in de buurt. Dit gebeurt stapsgewijs middels een aantal pilots.

- Er wordt met de gemeenten bekeken of aanvullende inzet nodig is in de vorm van (preventieve) specialistische jeugdhulp. Indien nodig wordt jeugdhulp toegevoegd aan een school of buurt, om niet-onderwijs-gerelateerde ondersteuningsbehoeften vroegtijdig aan te pakken.

Resultaten

- Meer leerlingen volgen passend onderwijs op een BaO in de buurt
 - o Doel 2025: aantoonbaar meer leerlingen volgen passend onderwijs in de buurt (< landelijk gemiddelde)

Inschrijvingen:

	01-10-2020	01-10-2021	
Aantal leerlingen BaO	21862		21536
Aantal leerlingen SBO	814	792	
Aantal leerlingen SO	461	481	

Data per buurt (qua postcode en school) worden de komende periode nader bekeken.

- De basisondersteuning voldoet aan de gemaakte afspraken in Ondersteuningsplan 2022-2025.
 - o Collegiale audits starten in 2022-2023 (op scholen in 2 buurten).

- Voor meer leerlingen wordt extra ondersteuning binnen het BaO in de buurt gerealiseerd.

Er kunnen hier nog geen conclusies aan worden verbonden, aangezien niet alle benodigde informatie bekend is; denk aan terugplaatsingen en bijvoorbeeld de inzet van het schoolondersteuningsbudget.

Hieronder worden data gedeeld die voorhanden is m.b.t. de buurten:

	01-12-2022		Schooljaar 2020-2021*		
	% Jeugdhulp	Gem kosten Jeugdhulp	Arrangementen op eigen BaO**	Verwijzingen SBO**	Verwijzingen SO**
Tilburg Noord Heikant/Quirijnstok	5,9%	€ 7.177	0,0%	0,52%	0,0%
Moergestel	7,1%	€ 9.696	0,0%	0,48%	0,24%
Tilburg Noord Stokhasselt/Vlashof	7,1%	€ 11.589	0,1%	1,06%	0,1%
Tilburg PACT West	7,3%	€ 8.565	0,0%	0,36%	0,36%
Hilvarenbeek	7,5%	€ 8.655	0,08%	0,33%	0,0%
Tilburg Koningshaven	7,7%	€ 5.723	0,22%	0,73%	0,15%
BEUB	7,7%	€ 11.232	0,11%	0,27%	0,27%
Tilburg Reeshof-Midden	7,8%	€ 7.698	0,0%	0,57%	0,08%
Goirle	7,8%	€ 8.494	0,07%	0,22%	0,07%
Oisterwijk	8,8%	€ 5.449	0,19%	0,44%	0,06%
Tilburg Zuid	8,9%	€ 7.438	0,11%	2,21%	0,45%
Tilburg Zuidwest	9,2%	€ 7.897	0,10%	0,10%	0,05%
Tilburg Noordhoek	9,4%	€ 7.324	0,22%	0,0%	0,11%
Tilburg Reeshof Zuidwest	9,7%	€ 5.081	0,05%	0,21%	0,05%
Tilburg Oud-Noord	9,8%	€ 7.823	0,40%	0,96%	0,45%
Tilburg Oud-Reeshof	11,6%	€ 5.165	0,19%	0,65%	0,19%
Gemiddeld	8,9%	€ 9.657	0,12%	0,57%	0,16%

* Op basis van de BaO scholen in de buurt.

** Het gaat alleen om "nieuwe" toegekende aanvragen voor arrangementen en TLV's

- Minder leerlingen hebben extra ondersteuning nodig

	2019-2020	2020-2021	2021-2022
Toegekende arrangementen <i>(nieuw en verlenging)</i>	46	41	98
Arrangementen voorzieningen			53
TLV SBO <i>(nieuw)</i>	186	159	158
TLV SO <i>(nieuw)</i>	92	103	96
Totaal	324	303	405

In een volgende voortgangsrapportages zal nader worden gekeken naar een periode M4-M8-M12.

- Minder leerlingen volgen gesegregeerd onderwijs:
Wordt eenmalig (in M12) middels de deelnamepercentages SBO en SO getoetst.
- Percentage van de totaal beschikbare middelen dat gemoeid is met de kosten van extra ondersteuning; begroot en M-8.

Speerpunten	% van Begroting 2022	% van Realisatie 2022 t/m periode 8
1. Hoog niveau van basisondersteuning en geïntegreerde extra ondersteuning	28,2%	29,38%
2. Dekkend aanbod van gespecialiseerd onderwijs	66,05%	64,24%

Status	- Going concern
Conclusies	<ul style="list-style-type: none"> - Het is nog lastig om een conclusie te trekken omdat niet alle informatie bekend of voorhanden is. - Er is een toename in het aantal leerlingen waarbij er een arrangement of TLV is toegekend t.o.v. voorgaande jaren. De toename is met name zichtbaar bij de "arrangementen".
Aanbevelingen	<ul style="list-style-type: none"> - Omdat niet alle benodigde informatie bij het samenwerkingsverband bekend is wordt de vraag voorgelegd aan de schoolbesturen waar zij een bijdrage aan kunnen leveren, gedacht wordt aan: de verantwoording inzet van de (school)ondersteuningsbudget. - Gevraagd wordt om de Adviesgroep Kwaliteit Plein 013 mee te laten denken in hoeverre we "informatie" hebben om antwoord te geven op de vraag: "voor meer leerlingen wordt extra ondersteuning binnen het BaO in de buurt gerealiseerd"

Speerpunten	Kostenplaats	Waarden		Waarden		Som van Verschil
		Som van Begroting 2022	Som van Begroting 2022	Som van Realisatie 2022	Som van Realisatie 2022	

Hoog niveau van basisondersteuning en geïntegreerde extra ondersteuning

0100 Ondersteuningsbudget scholen	€	2.473.283	€	2.294.651	€	2.296.334	€	-1.684
0100 Ondersteuningsbudget scholen	€	375.698	€	375.698	€	375.698	€	-0
1000 Arrangementen	€	465.000	€	310.000	€	549.783	€	-239.783

Dekkend aanbod van gespecialiseerd onderwijs



Ook voor leerlingen met complexe ondersteuningsbehoeften moet er een passende onderwijsplek zijn. Om dit voor elkaar te krijgen is er een dekkend aanbod nodig van gespecialiseerd onderwijs. De ondersteuning die nu wordt geboden op het SBO, dient zoveel mogelijk te worden geboden door scholen in een buurt (zie speerpunt 1).

Actielijn	(Door)ontwikkelen gespecialiseerde arrangementen SO
Doelen	<ul style="list-style-type: none"> - Een dekkend netwerk van gespecialiseerd onderwijs (geen overlappend netwerk). - Zicht op waar de “witte vlekken” zich nog bevinden; het ontbrekende aanbod in ons netwerk voor leerlingen met extra ondersteuningsbehoeften.
Activiteiten	<ul style="list-style-type: none"> - Alle gespecialiseerde scholen (SO) brengen op een vergelijkbare wijze de doelgroepen en arrangementen in kaart. - Het aanbod binnen het SO wordt herijkt en afgestemd: aanscherping op de schoolondersteuningsprofielen. - (door)ontwikkeling onderwijs-zorgcombinaties.

Resultaten

- Minder thuiszittende leerlingen.
- De variatie in preventieve maatregelen neemt toe.

	15-12-2021	15-03-2022	15-06-2022	15-09-2022
Overig verzuim	9	6	12	7
Langdurig relatief verzuim		0	1	
Totaal	9	6	13	7

Status	<ul style="list-style-type: none"> - Er is nog onvoldoende zicht op (on)geoorloofd verzuim, de inzet van de variawet en het aantal kinderen met een vrijstelling artikel 5a. - De activiteiten m.b.t. de gespecialiseerde scholen (SO) m.b.t. het in kaart brengen van de doelgroepen en arrangementen, het afstemmen van het aanbod en het aan scherpen van de schoolondersteuningsprofielen hebben nog niet plaatsgevonden.
Conclusies	- Het (verder) verbeteren van de registratie m.b.t. verzuim en thuiszitters.
Aanbevelingen	-

Speerpunten	Waarden % van Begroting 2022	% van Realisatie 2022 t/m periode 8
2. Dekkend aanbod van gespecialiseerd onderwijs	€ 5000,-	€ -

Het budget procesbegeleiding - Netwerk hoog niveau specialistische Onderwijs partners – is in de periode M-8 niet ingezet.

Samenwerking met gemeenten en netwerkpartners




Plein 013 maakt afspraken met de gemeenten Alphen, Goirle, Hilvarenbeek, Oisterwijk en Tilburg. Afspraken worden gemaakt in het 'op overeenstemming gericht overleg', het OOGO.

Actielijn	Verbeteren samenwerking onderwijs-zorg
Doelen	<ul style="list-style-type: none"> - Alle leerlingen die extra ondersteuning nodig hebben krijgen een zo passend mogelijke plaats in het onderwijs; er geen leerlingen thuiszitten.¹ - Het Ondersteuningsplan 2022-2025 en het jeugdbeleid (Koers 'Samen met de Jeugd', uitvoeringsprogramma "ieder kind voelt zich thuis op school") zijn op elkaar afgestemd. - Plein 013 en gemeenten willen op een intensievere manier gaan samenwerken en komen tot concrete afspraken op ambities die we gezamenlijk hebben. Daarvoor gebruiken we activiteiten, pilots of transformatievoorstellen <ul style="list-style-type: none"> o Er is een overzicht van knelpunten binnen de samenwerking onderwijs/jeugdhulp. o Er is een overzicht van lopende initiatieven m.b.t. samenwerking onderwijs-zorg (in de buurten) en de daarbij behorende geldstromen.
Activiteiten	<ul style="list-style-type: none"> - Het (verder) verbeteren van de registratie m.b.t. verzuim en thuiszitters. - (door)ontwikkelen beleid en afstemming m.b.t. de vrijstellingen onder 5a. - Het beleid m.b.t. schoolmaatschappelijk werk herijken. - (door)ontwikkeling Regiegroep PO. - Prioritering en agendering knelpunten samenwerking onderwijs/jeugdhulp. - (door)ontwikkeling leertafel. - Borging en doorontwikkeling expertise verantwoordelijkheden passend onderwijs en Jeugdwet. - Afspraken m.b.t. leerlingenvervoer herijken.

Resultaten

- Het gemeentelijk beleid en het ondersteuningsplan zijn op elkaar afgestemd.
- De netwerkpartners zijn tevreden over de samenwerking.

Status	<ul style="list-style-type: none"> - Er staan acties uit om het gemeentelijke jeugdplan en het ondersteuningsplan verder op elkaar af te stemmen, waaronder het OOGO van 2 november 2022. - Er heeft de afgelopen periode geen (nader) onderzoek plaatsgevonden naar de mate waarin de netwerkpartners tevreden zijn over de samenwerking.
Conclusies	- Going concern.
Aanbevelingen	-

Speerpunten	Waarden		Waarden					
	Som van Begroting 2022		Som van Begroting 2022 t/m periode 8	Som van Realisatie 2022 t/m periode 8	Som van Verschil			
 3. Constructieve samenwerking met netwerkpartners	€	74.500	€	18.400	€	102.531	€	-84.131
	€	67.000	€	13.400	€	101.793	€	-88.393
	€	7.500	€	5.000	€	738	€	4.262

Advies en toeleiding

4.

Als een leerling extra ondersteuning nodig heeft, kan de school dit aanvragen bij Plein 013. Een aanvraag voor extra ondersteuning kan gaan om een arrangement op de eigen basisschool of om een toelaatbaarheidsverklaring (TLV) voor het SBO of SO. Een aanvraag gaat altijd in overleg met ouders.

Actielijn	Herijken advies- en toeleidingsfunctie
Doelen	<p>Advisering:</p> <ul style="list-style-type: none">- De Adviescommissie is beschikbaar voor ondersteuningsvragen van de basisscholen ter versterking van de basisondersteuning en met een preventieve werking.- Het samenwerkingsverband voorziet middels de adviescommissie in een zorgvuldige en deskundige advisering bij aanvragen voor de toelaatbaarheid tot speciale voorzieningen. <p>Toelaatbaarheid:</p> <ul style="list-style-type: none">- Op basis van het advies van de adviescommissie komt het samenwerkingsverband (de toelaatbaarheidscommissie, TLC) tot besluitvorming over toelaatbaarheid tot extra ondersteuning (arrangementen of toelaatbaarheidsverklaringen TLVs). <p>Plaatsing:</p> <ul style="list-style-type: none">- Indien de TLC heeft besloten tot toelaatbaarheid binnen de speciale voorzieningen (waaronder het SBO/SO), kunnen deze besluiten over plaatsing.
Activiteiten	<ul style="list-style-type: none">- Herijken advies- en toeleidingsfunctie (incl. herinrichting OnderwijsTransparant)- (door)ontwikkelen procedure en criteria voor instroom leerlingen vanuit voorinstroom (mogelijkheden BaO)- (door)ontwikkelen procedure en criteria voor terug- en overplaatsingen (mogelijkheden BaO)- (door)ontwikkelen procedure en criteria voor arrangementen op de eigen basisschool (voor voorzieningen)- Ontwikkelen van procedure en criteria van groepsarrangementen

Resultaten

- Mate van tevredenheid van scholen en ouders over de advisering en toeleiding. Dit wordt nog niet gemeten. We nemen het vragen van feedback aan ouders op in de nieuwe procedure van de adviescommissie.
- Aantal aanvragen voor bemiddeling (inzet makelaar) tussen scholen en ouders. In de periode januari-april 2022 liepen nog 14 aanvragen door van 2021, waarvan er in die periode 10 zijn afgerond. Er zijn 30 nieuwe aanvragen, waarvan er 20 in die periode zijn afgerond en 10 in augustus. In de periode mei-augustus 2022 zijn er 19 nieuwe aanvragen, waarvan er 9 zijn afgerond. Van de in totaal 63 aanvragen, zijn er nog 10 lopend.
- Aantal klachten van scholen en ouders over de advisering en toeleiding. Er zijn geen klachten binnen gekomen de afgelopen periode.

- Aantal adviesvragen aan de Adviescommissie.
De adviescommissie start per 1 november met de nieuwe werkwijze. We zullen onze monitor vanaf 1 november hierop inrichten.

Status	-	Op dit moment konden nog niet alle resultaten in beeld gebracht.
Conclusies	-	Er is een toename van aanvragen voor bemiddeling. Een gedeelte hiervan kan verklaard worden doordat vanuit de voorinstroom meer aanvragen zijn gekomen, waar voorheen de consultants een rol in speelden.
Aanbevelingen	-	

Speerpunten	Waarden		Waarden		
	Som van	Begroting 2022	Som van	Som van	Som van
			Begroting 2022	Realisatie 2022	Vershil
			t/m periode 8	t/m periode 8	
4. Professionele advies- en toeleidingscommissie	€	10.000	€ 6.667	€ 1.730	€ 4.936
	€	10.000	€ 6.667	€ 1.730	€ 4.936

Advies en ondersteuning ouders

Er moet een ouder- en jeugdinformatiepunt worden ingericht. Ouders kunnen daar terecht voor vragen en advies over hulp en ondersteuning in de regio. Informatie moet goed vindbaar zijn.

Ouders hebben recht op onafhankelijk advies. Er moet een duidelijke 'escalatieladder' zijn binnen de school en het samenwerkingsverband. Zodat ouders bij conflicten weten waar ze wanneer terecht kunnen met vragen of kwesties over de ondersteuning van hun kind.

Actielijn	Inrichten ouder- en jeugdsteunpunt
Doelen	Het steunpunt zal uit drie pijlers bestaan: <ul style="list-style-type: none"> A. Informeren Het steunpunt is een plek voor informatie die toegankelijk, leesbaar en begrijpelijk is voor ouders en jeugdigen. B. Steunen Het steunpunt zorgt voor praktisch advies, ondersteuning en begeleiding bij passend onderwijs. C. Signaleren De ervaringen van het steunpunt zijn van waarde voor het (ontwikkelen en aanpassen van het) beleid van het samenwerkingsverband.
Activiteiten	<ul style="list-style-type: none"> - Inrichten ouder- en jeugdinformatiepunt - Check schoolondersteuningsprofielen - Vernieuwen website Plein 013

Resultaten

- Mate van tevredenheid van ouders over de informatievoorziening en communicatie.
- Aantal klachten van ouders over de informatievoorziening en communicatie.

Status	- Focus ligt nu nog op de inrichting van het ouder- en jeugdsteunpunt. We volgen hierin de landelijke ontwikkelingen. Vervolgens kunnen de resultaten in beeld worden gebracht.
Conclusies	- Er kunnen nog geen conclusies aan deze resultaten worden verbonden.
Aanbevelingen	-

5. Betrokken en goed geïnformeerde ouders	€ 10.000	€ 6.667	€ 7.463	€ -797
9940 OA Speerpunt A	€ 10.000	€ 6.667	€ 7.463	€ -797

Evaluatie, verantwoording en dialoog



Om passend, inclusiever onderwijs te organiseren, ook in de toekomst, is het nodig om goed te besturen. Een van de speerpunten is gericht op het zorgen voor een professionele plan-, verantwoordings- en verbetercyclus.

Het gaat over drie onderwerpen:

1. Governance structuur;
2. Organisatie- en overlegstructuur;
3. Besturing en kwaliteitszorg;

Actielijn	(Door)ontwikkelen verantwoordingssystematiek
Doelen	<ul style="list-style-type: none">- Het bestuur heeft een visie op kwaliteit, heeft hiervoor ambities en doelen opgesteld en stuurt op het behalen daarvan (BKA1);- Het bestuur realiseert samen met de aangesloten schoolbesturen de doelen voor kwaliteit, bevordert de kwaliteitscultuur, zorgt voor randvoorwaarden en stuurt, waar nodig, tussentijds bij (BKA2);- Het bestuur evalueert en analyseert systematisch of het doelen realiseert en verantwoordt zich hierover. Het stelt, wanneer nodig, het beleid bij en betreft daartoe interne en externe belanghebbenden in een goed functionerende dialoog (BKA3).
Activiteiten	<ul style="list-style-type: none">- Integratie afspraken uit het ondersteuningsplan in de eigen plan- en verantwoordingscyclus van de schoolbesturen en scholen.- Inrichten bestuur- en monitorgesprekken.- (door)ontwikkelen voortgangsrapportages M4-M8-M12 (zowel inhoudelijk als financieel).- (door)ontwikkeling collegiale audits.- (door)ontwikkelen verantwoording inzet ondersteuningsmiddelen schoolbesturen en scholen.- Vaststellen meetmethode e.d. en streefwaarden.

Resultaten

- Mate waarin het financieel jaarverslag (jaarrekening) en het bestuursverslag voldoen aan de eisen van de accountant.
Het financieel jaarverslag (jaarrekeningen) en het bestuursverslag voldoen. De aanbevelingen worden verwerkt.
- De mate waarin de basiskwaliteit voldoet aan het onderzoekskader van de inspectie.
Onderdeel bestuurs- en monitorgesprekken.
- De mate waarin het ondersteuningsplan voldoet aan de eisen van de inspectie.
Een eerste terugkoppeling wordt 10 oktober verwacht.

Status	-
Conclusies	-
Aanbevelingen	- Plein 013 werkt stapsgewijs aan de verbetering van haar rapportage. In samenspraak met de diverse geledingen, zal worden toegewerkt naar

een informatie rijke en transparante M-rapportage. Een rapportage format die transparant is in opzet en eigenaarschap en betrokkenheid stimuleert bij de lezers.

Speerpunten	Waarden		Waarden					
	Som van Begroting 2022		Som van Begroting 2022 t/m periode 8	Som van Realisatie 2022 t/m periode 8	Som van Verschil			
6. Professionele plan-, verantwoordings- en verbetercyclus	€	25.000	€	16.667	€	-	€	16.667
	€	25.000	€	16.667	€	-	€	16.667

Totaal van de Speerpunten van Plein 013 periode M8 financieel.

In deze paragraaf een toelichting op de stand van zaken in de administratie 2022 t/m de periode M8 van januari t/m augustus 2022. Deze stand wordt vervolgens vergeleken met de vastgestelde begroting 2022 (zoals opgesteld door Infinite B.V.)

Periode verdeling begroting 2022

Voor 2022 is een negatief resultaat begroot van EUR 147.106.

In onderstaande is periode verdeling van de budgetten in beeld gebracht.

Rijlabels	Som van jan-22	Som van feb-22	Som van mrt-22	Som van apr-22	Som van mei-22	Som van jun-22	Som van jul-22	Som van aug-22	Som van sep-22	Som van okt-22	Som van nov-22	Som van dec-22
3.1.1.1. Rijksbijdrage OCW	€ -1.194.735	€ -1.194.735	€ -1.194.735	€ -1.194.735	€ -1.194.735	€ -1.194.735	€ -1.194.735	€ -1.178.160	€ -1.178.160	€ -1.178.160	€ -1.178.160	€ -1.178.160
4.1 Personeels lasten	€ 53.333	€ 53.333	€ 53.333	€ 53.333	€ 53.333	€ 53.333	€ 53.333	€ 53.333	€ 53.333	€ 53.333	€ 53.333	€ 53.333
4.2 Afschrijvingen	€ 2.595	€ 2.595	€ 2.595	€ 2.595	€ 2.595	€ 2.595	€ 2.595	€ 2.595	€ 2.595	€ 2.595	€ 2.595	€ 2.595
4.3 Huisvestingslasten	€ 4.083	€ 4.083	€ 4.083	€ 4.083	€ 4.083	€ 4.083	€ 4.083	€ 4.083	€ 4.083	€ 4.083	€ 4.083	€ 4.083
4.4 Overige lasten	€ 31.463	€ 31.463	€ 31.463	€ 31.463	€ 31.463	€ 31.463	€ 31.463	€ 31.463	€ 31.463	€ 31.463	€ 31.463	€ 31.463
4.5.1.1. Verplichte afdrachten uit te voeren door OCW	€ 552.717	€ 552.717	€ 552.717	€ 552.717	€ 552.717	€ 552.717	€ 552.717	€ 586.211	€ 586.211	€ 586.211	€ 586.211	€ 586.211
4.5.2.1. Doorbetaling op basis van 1 februari vjo	€ 42.882	€ 42.882	€ 42.882	€ 42.882	€ 42.882	€ 42.882	€ 42.882	€ 20.052	€ 20.052	€ 20.052	€ 20.052	€ 20.052
4.5.2.2. Doorbetaling op basis van 1 februari sbo	€ 186.843	€ 186.843	€ 186.843	€ 186.843	€ 186.843	€ 186.843	€ 186.843	€ 180.329	€ 180.329	€ 180.329	€ 180.329	€ 180.329
4.5.3. Overige doorbetalingen van rijksbijdragen aan scholen	€ 456.543	€ 456.543	€ 456.543	€ 456.543	€ 456.543	€ 456.543	€ 456.543	€ 139.503	€ 139.503	€ 139.503	€ 139.503	€ 139.503
Eind totaal	€ 135.723	€ 135.723	€ 135.723	€ 135.723	€ 135.723	€ 135.723	€ 135.723	€ -160.592	€ -160.592	€ -160.592	€ -160.592	€ -160.592
<i>cumulatief verloop begroting per maand</i>	<i>€ 135.723</i>	<i>€ 271.447</i>	<i>€ 407.170</i>	<i>€ 542.894</i>	<i>€ 678.617</i>	<i>€ 814.341</i>	<i>€ 950.064</i>	<i>€ 789.472</i>	<i>€ 628.881</i>	<i>€ 468.289</i>	<i>€ 307.697</i>	<i>€ 147.106</i>

Uit de opstelling is af te leiden dat over de periode januari t/m augustus 2022 een negatief tekort wordt begroot van in totaal EUR 789.472, dat in de navolgende periode van september t/m december 2022 wordt ingelopen naar een begroot tekort van EUR 147.106. Dit 'inlopen' op het tekort gedurende 2022 ontstaat met name in de periode augustus t/m december door de neerwaartse bijstelling van de tarieven schooljaar 2022-2023 voor de overdracht aan ondersteuningsbudgetten.

Om zorg te dragen dat Plein 013 "financieel" in control blijft, maar tevens in staat is periodiek (M-4, M-8, M-12) haar beleid te monitoren op ingezet beleid en middelen, ("beleidsrijke beoordeling") wordt vanaf augustus 2022 gestart met de M-opstelling.

De bestuurder zal conform de herziene P&C cyclus, die aansluit op de M-4, M-8 en M-12 rapportages, in samenspraak met de controller, tevens zorgdragen voor een maandelijkse monitor. Daarmee wordt Plein 013 tevens in staat gesteld, mocht dit relevant zijn, desgewenst afwijkende periode rapportages en forecast's vorm te geven. Vanaf kalenderjaar 2023 en volgend, zal ook de meerjarenbegroting beleidsrijk worden vormgegeven.

In afwachting van de hernieuwde rekentool van Infinite BV, treft in deze M-8 rapportage geen gewijzigde Meerjarenbegroting. Diverse gegevens zijn nog onzeker en het is te vroeg een doorrekening te maken. Infinite BV verwacht deze in week in week 41-42 aan te kunnen leveren. De Meerjarenbegroting zoals in juni opgesteld, is derhalve ongewijzigd opgenomen.

Beoordeling stand van zaken M-8

- De beschikkingen 22-23 voor ondersteuningsbudgetten zijn ook inmiddels opgesteld en in verwerking zoals bovenstaand beschreven. Er is dus in de administratie geen stelpost verwerkt voor deze nog te verwerken lasten.
- De overdrachten aan arrangementen zijn verwerkt t/m de periode juli in de administratie. In december volgt de 2e tranche aan betalingen voor arrangementen. Er is dus in de administratie geen stelpost verwerkt voor deze nog te verwerken lasten.
- Uit overleg met de gemeente Tilburg is gebleken dat het deel aan middelen voor schoolmaatschappelijk werk door het SWV te ontvangen van DUO op basis van gemaakte afspraken wordt overgedragen. In de administratie is nog geen stelpost verwerkt voor deze overdrachtsverplichting.
- De afschrijvingen, het loonjournaal en de bank zijn verwerkt in de administratie t/m de maand augustus. Voor de personele lasten zijn dus de recente cao-aanpassingen (in juni en augustus) verwerkt in de salarissen en de administratie t/m augustus.
- In de Staatscourant van 30 augustus jl. zijn de bijgestelde (definitieve) tarieven verwerkt onderliggend aan de beschikkingen van DUO voor de lichte ondersteuning, schoolmaatschappelijk werk risicoleerlingen en zware ondersteuning personeel. Deze bijstelling hebben betrekking op de personele component voor het schooljaar 21-22 en 22-23. De materiele component kalenderjaar 2022 is voor zowel de lichte als zware ondersteuning ongewijzigd. Voor het schooljaar 21-22 zijn aangepaste beschikkingen afgegeven door DUO, het financieel effect hiervan op de baten is verwerkt in de administratie voor de periode van januari t/m juli 2022. Voor het schooljaar 22-23 (alleen deel aug-dec i.v.m. invoering vereenvoudigde bekostiging in 2023) zijn nog geen gewijzigde beschikkingen afgegeven. Er is dus in de administratie geen stelpost verwerkt voor deze nog te verwerken hogere baten.
- De wijzigingen in de tarieven van DUO leiden er ook toe dat de afgegeven beschikking 21-22 van het SWV aan het SBO voor de 2% bekostiging en de groei, aan het SO voor de groei moeten worden herrekend. Daarnaast kan op basis van de tarieven voor 22-23, de inmiddels bekende groei op 01-02 in het SBO en de Kijkdoos groei SO de set aan beschikkingen van het SWV voor het schooljaar 2022-2023 worden gemaakt voor het SO en SBO.
- Deze beschikkingen zijn opgesteld en worden ten tijde van het opstellen van deze rapportage verstrekt aan de deelnemende schoolbesturen en doorgegeven aan het administratiekantoor voor verdere afhandeling. Materieel 2022 in de juiste periode en voor de juiste omvang verwerkt in de administratie. Dit betreft dan de aansluiting op de brutobaten en de verrekeningen die DUO uitvoert op de leerlingen in het SO op 01-10 op de afgegeven beschikkingen. Er is in de administratie geen stelpost verwerkt voor deze nog te verwerken lasten.
- Toevoeging van bedragen per leerlingen debet zijn aan de meeropbrengsten. Deels zijn dit middelen waar nog kosten voor moeten worden gemaakt (de EUR 6,36 per leerling in het SWV voor de ouder- en jeugdsteunpunten), maar deels ook middelen waar geen kosten tegenover staan (de EUR 7,42 m.b.t. de BTW-heffing).

- Na sluiting van het boekjaar 2021 hebben er nog afrekeningen plaatsgevonden die daardoor als baat vallen in het boekjaar 2022. Dit betreft inmiddels afgesloten projecten die niet meer worden uitgevoerd door het SWV en betreft € 126.760,-
- In de finetuning van het hernieuwde M-8 model, zijn alle kosten opgenomen, echter sommige nota's dienen nogmaals te worden getoetst op juiste positionering per speerpunt.

Speerpunten	Grootboek	Waarden Som van Begroting 2022	Waarden		Som van Verschil
			Begroting 2022 t/m periode 8	Realisatie 2022 t/m periode 8	
1. Hoog niveau van basisondersteuning en geïntegreerde extra ondersteuning		€ 4.014.316	€ 3.447.239	€ 3.258.246	€ 188.993
400108 Kosten extern personeel		€ 127.336	€ 84.891	€ 64.962	€ 19.929
400108 Kosten extern personeel		€ 42.000	€ 28.000	€ 39.936	€ -11.936
400108 Kosten extern personeel		€ -	€ -	€ 3.927	€ -3.927
400108 Kosten extern personeel		€ -	€ -	€ 13.068	€ -13.068
407371 Bestuurs/managementondersteuning		€ 114.000	€ 76.000	€ 7.202	€ 68.798
407390 Overige algemene kosten		€ 32.000	€ 21.333	€ 32.000	€ -10.667
407390 Overige algemene kosten		€ -	€ -	€ 2.116	€ -2.116
408010 Ondersteuningsbudget		€ 2.473.283	€ 2.294.651	€ 2.296.334	€ -1.684
408011 Ondersteuningsbudget extra		€ 375.698	€ 375.698	€ 375.698	€ -0
416000 Arrangementen		€ 135.000	€ 90.000	€ -	€ 90.000
416000 Arrangementen		€ 250.000	€ 166.667	€ -	€ 166.667
416000 Arrangementen		€ 465.000	€ 310.000	€ 549.783	€ -239.783
805090 Overige inkomsten		€ -	€ -	€ -102.000	€ 102.000
805090 Overige inkomsten		€ -	€ -	€ -24.780	€ 24.780
2. Dekkend aanbod van gespecialiseerd onderwijs		€ 9.415.056	€ 6.267.021	€ 7.124.634	€ -857.614
407371 Bestuurs/managementondersteuning		€ 5.000	€ 3.333	€ -	€ 3.333
414000 Afdracht (S)BO o.b.v.>2% teld. Personeel		€ 1.843.359	€ 1.244.105	€ 1.449.820	€ -205.715
414001 Afdracht (S)BO o.b.v.>2% teld. Materieel		€ 87.157	€ 58.105	€ 56.667	€ 1.437
414410 Afdracht SO groei, personeel		€ 380.075	€ 306.655	€ 371.041	€ -64.386
414460 Afdracht SO groei, materieel		€ 20.359	€ 13.573	€ 12.401	€ 1.172
414800 Afdracht (S)BO Ond. o.b.v. peild. Pers.		€ 247.994	€ 165.330	€ 211.613	€ -46.284
414850 Afdracht (S)BO Ond. o.b.v. peild. Mat.		€ 31.035	€ 20.690	€ 37.079	€ -16.390
420000 Vermindering zware ondersteuning MI		€ 532.728	€ 355.152	€ 355.174	€ -22
420001 Vermindering zware ondersteuning Pers.		€ 6.267.348	€ 4.100.079	€ 4.630.838	€ -530.760
3. Constructieve samenwerking met netwerkpartners		€ 74.500	€ 18.400	€ 102.531	€ -84.131
400108 Kosten extern personeel		€ -	€ -	€ 738	€ -738
407371 Bestuurs/managementondersteuning		€ 7.500	€ 5.000	€ -	€ 5.000
407390 Overige algemene kosten		€ 67.000	€ 13.400	€ 101.793	€ -88.393
4. Professionele advies- en toelidscommissie		€ 10.000	€ 6.667	€ 1.730	€ 4.936
400108 Kosten extern personeel		€ -	€ -	€ 1.730	€ -1.730
407371 Bestuurs/managementondersteuning		€ 10.000	€ 6.667	€ -	€ 6.667
5. Betrokken en goed geïnformeerde ouders		€ 10.000	€ 6.667	€ 7.463	€ -797
400108 Kosten extern personeel		€ -	€ -	€ 4.801	€ -4.801
407371 Bestuurs/managementondersteuning		€ 10.000	€ 6.667	€ 2.662	€ 4.005
6. Professionele plan-, verantwoordings- en verbetercyclus		€ 25.000	€ 16.667	€ -	€ 16.667
407371 Bestuurs/managementondersteuning		€ 25.000	€ 16.667	€ -	€ 16.667
7. Bestuur, organisatie en administratie		€ 852.177	€ 568.118	€ 512.560	€ 55.558
400001 Salariskosten directie		€ 98.726	€ 65.817	€ 57.506	€ 8.311
400003 Salariskosten beleidsmedewerker		€ 257.597	€ 171.731	€ 186.784	€ -15.053
400107 Kosten werving en selectie		€ 15.000	€ 10.000	€ 12.366	€ -2.366
400108 Kosten extern personeel		€ 171.667	€ 114.445	€ 103.266	€ 11.179
400125 Overige personeelsgerelateerde kosten		€ 35.000	€ 23.333	€ 629	€ 22.704
400170 Werkkosten via PSA		€ -	€ -	€ 178	€ -178
400175 Werkkosten via FA Vrije Ruimte		€ -	€ -	€ 294	€ -294
407308 Zorgmanager		€ -	€ -	€ -	€ -
407310 Ondersteuningsplanraad OPR		€ 20.000	€ 13.333	€ 3.601	€ 9.732
407327 Huisvestingskosten (huur)		€ 49.000	€ 32.667	€ 32.566	€ 100
407336 Afschrijvingskosten verbouwingen		€ 31.135	€ 20.757	€ 16.070	€ 4.686
407337 Afschrijvingskosten ICT		€ -	€ -	€ 4.274	€ -4.274
407338 Afschrijvingskosten meubilair		€ -	€ -	€ 1.672	€ -1.672
407340 Portokosten		€ 2.000	€ 1.333	€ 1.221	€ 112
407341 Kosten telecommunicatie		€ 4.800	€ 3.200	€ 717	€ 2.483
407355 Scholingskosten		€ -	€ -	€ 959	€ -959
407368 ICT		€ 67.750	€ 45.167	€ 38.917	€ 6.249
407369 Kantoorkosten		€ -	€ -	€ 801	€ -801
407370 Administratiekosten		€ 29.000	€ 19.333	€ 19.199	€ 134
407371 Bestuurs/managementondersteuning		€ 10.000	€ 6.667	€ 13.670	€ -7.003
407372 Ontwikkelagenda		€ -	€ -	€ -	€ -
407373 Accountantskosten		€ 6.000	€ 4.000	€ 2.037	€ 1.963
407375 Verzekeringen		€ 6.000	€ 4.000	€ 7.006	€ -3.006
407380 Representatiekosten		€ 3.000	€ 2.000	€ 34	€ 1.966
407385 Kosten betalingsverkeer		€ 11.000	€ 7.333	€ 2.785	€ 4.548
407390 Overige algemene kosten		€ 34.502	€ 23.001	€ 894	€ 22.107
408031 Vergoeding toezichhouders		€ -	€ -	€ 5.111	€ -5.111
8. Brutobaten		€ -14.253.944	€ -9.541.305	€ -11.090.642	€ 1.549.337
831010 Rijk: schoolmaatschappelijk werk		€ -160.806	€ -107.204	€ -104.729	€ -2.475
834000 Rijk: lichte ondersteuning personeel		€ -4.153.471	€ -2.781.062	€ -3.245.686	€ 464.625
834001 Rijk: baten bekostiging hoogbegaafden		€ -127.336	€ -84.891	€ -64.962	€ -19.929
834500 Rijk: lichte ondersteuning materieel		€ -175.957	€ -117.305	€ -117.299	€ -5
838000 Rijk: zware ondersteuning personeel		€ -8.880.983	€ -5.947.250	€ -7.054.395	€ 1.107.145
838500 Rijk: zware ondersteuning materieel		€ -755.390	€ -503.593	€ -503.571	€ -23
Eindtotaal		€ 147.106	€ 789.472	€ -83.478	€ 872.950

Meerjaren begroting 2022 - 2026

Baten	Goedgekeurde begroting 2021	2022	2023	2024	2025	2026
lichte ondersteuning		4.329.428	4.297.225	4.306.483	4.315.676	4.324.822
zware ondersteuning	14.102.037	9.636.373	9.556.589	9.556.589	9.556.589	9.556.589
grensverkeer sbo in		0	0	0	0	0
regeling schoolmaatschappelijk werk		160.806	161.537	162.561	162.561	162.561
overige baten	2.355.724	0	0	0	0	0
geoordeelde subsidies en bijdragen voor specifieke programma's in het ondersteuningsplan		127.336	74.279	0	0	0
Totale baten	16.457.761	14.253.944	14.089.630	14.025.632	14.034.825	14.043.971

	Goedgekeurde begroting 2021	2022	2023	2024	2025	2026
afdracht so, teldatum, (via DUO)	6.268.430	6.800.076	6.939.293	6.746.708	6.562.156	6.392.865
afdracht so, peildatum, (tussentijdse groei so), ondersteuningsbekostiging		286.649	180.183	180.183	180.183	180.183
afdracht so, peildatum, (tussentijdse groei so), basisbekostiging		113.786	60.438	60.438	60.438	60.438
grensverkeer sbo uit		0	0	0	0	0
overdrachtsverplichting aan sbo	2.141.250	2.209.545	2.057.196	1.803.887	1.551.942	1.301.816
totaal afdrachten	8.409.680	9.410.056	9.237.110	8.791.215	8.354.718	7.935.302
Programma 1 Ontwikkelkosten	171.500	171.500	169.000	169.000	169.000	169.000
Programma 2 1000 Arrangementen op eigen school	275.000	892.000	1.077.500	1.077.500	1.077.500	1.077.500
Programma 3 0100 Ondersteuningbudget scholen	4.863.418	2.848.980	2.456.190	2.456.190	2.456.190	2.456.190
Programma 4 1045 Hoogbegaafdheid	127.336	127.336	74.279	0	0	0
Programma 5 0850 Schoolmaatschappelijk werk	155.000	67.000	160.800	160.800	160.800	160.800
Programma 6 9920 Denkplein	65.833	32.000	32.000	32.000	32.000	32.000
Programma 7 9900 Organisatiekosten	1.043.146	852.177	793.822	792.822	792.822	792.822
Programma X. In 2022 vervallen programma's	1.874.028	0	0	0	0	0
totaal programma's	8.575.261	4.990.993	4.763.591	4.688.312	4.688.312	4.688.312
Totale lasten	16.984.941	14.401.050	14.000.701	13.479.527	13.043.030	12.623.614

Resultaat	-527.180	-147.106	88.930	546.105	991.795	1.420.357
------------------	-----------------	-----------------	---------------	----------------	----------------	------------------