

Jaarplan 2025

Versie 5-12-2024

plein
013

PARTNERS
IN PASSEND
ONDERWIJS

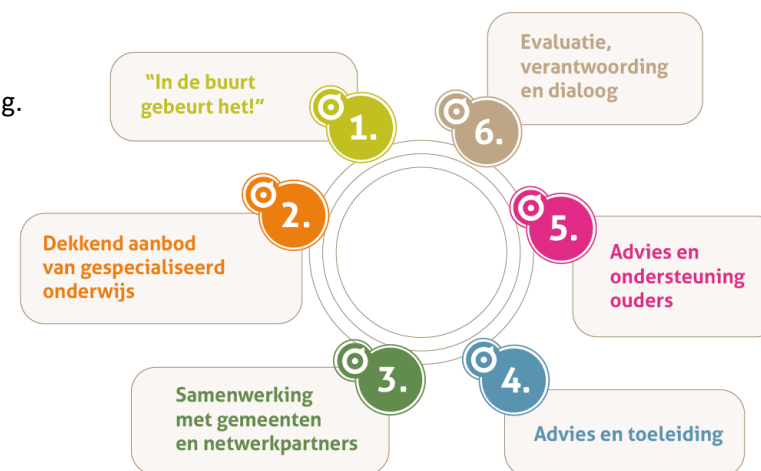


Inleiding

Het voorliggende document beschrijft het jaarplan 2025. Dit jaarplan is de uitwerking van het vierde en laatste jaar van de ontwikkelagenda uit het Ondersteuningsplan 2022-2025: <https://www.plein013.nl/wp-content/uploads/Ondersteuningsplan-2022-2025-versie-08-04-2022.pdf>

De ambities in het jaarplan zijn verbonden aan speerpunten en zijn nodig om de beoogde resultaten uit het Ondersteuningsplan 2022-2025 te behalen. De ambities voor 2025 zijn per speerpunt beschreven. We kennen de volgende speerpunten:

- Speerpunt 1 Hoog niveau van basisondersteuning en geïntegreerde extra ondersteuning.
- Speerpunt 2 Dekkend aanbod van gespecialiseerd onderwijs.
- Speerpunt 3 Constructieve samenwerking met netwerkpartners.
- Speerpunt 4 Professionele advies- en toeleidingsfunctie.
- Speerpunt 5 Betrokken en goed geïnformeerde ouders.
- Speerpunt 6 Professionele plan-, verantwoordings- en verbetercyclus.



De scholen maken aan de hand van deze speerpunten hun 'Ondersteuningsaanbod in de school' (SOP) en leggen 3x per jaar verantwoording af in de M4-, M8-, M12- rapportage en de uiteindelijke eindevaluatie 2025 in het bestuursmonitorgesprek.

In 2025 zal Plein 013 het nieuwe ondersteuningsplan voorbereiden met alle gremia, hierbij zullen de documenten 'Programmaeisen Samenwerkingsverbanden 2024' en 'Zicht en sturing op en verantwoording van doelmatige besteding middelen Passend Onderwijs' en het in augustus 2024 herziene Toezichtkader Inspectie 2021 gebruikt worden, evenals de evaluatie van het Ondersteuningsplan 2022-2025. In het Ondersteuningsplan zal expliciet worden beschreven wat scholen, wat gemeenten, en wat het SWV doet.

Speerpunt 1 Hoog niveau van basisondersteuning en geïntegreerde extra ondersteuning (RPO1 Dekkend aanbod van voorzieningen)			
<p>Het door schoolbesturen en ketenpartners realiseren van een zo dekkend mogelijk aanbod van onderwijs- en ondersteuningsvoorzieningen voor leerlingen van 4 tot 13 jaar in elke buurt, zodat meer leerlingen thuis nabij onderwijs kunnen volgen. Dit willen we bereiken door de basisondersteuning in het reguliere basisonderwijs te verbeteren en door de uitbreiding van extra ondersteuning en zorg in het reguliere basisonderwijs in de buurt. Met als gevolg dat er minder een beroep gedaan wordt op extra ondersteuning. Daarvoor is samenwerking van belang, om een doorgaande lijn te realiseren vanaf de voor- en vroegschoolse educatie (kinderopvang, specialistische voorschoolse voorzieningen), het primair onderwijs (regulier en gespecialiseerd basisonderwijs) en het voortgezet onderwijs. Leerlingen die ondersteuning nodig hebben kunnen hierdoor zonder onderbrekingen naar school blijven gaan.</p>			
	Plan	Do	Check
	Wat willen we bereiken in 2025?	De activiteiten die we gaan doen.	Deze indicatoren gebruiken we.
Doel 1	<p>Het ondersteuningsaanbod in de school laat een lichte stijging zien in het niveau van de basisondersteuning en extra ondersteuning. Dit ter voorbereiding op het nieuwe ondersteuningsplan waar we meer zullen gaan inzetten op handelingsgericht, integraal en groepsgericht werken.</p> <p>Er worden afspraken gemaakt met het gespecialiseerd onderwijs in opmaat voor het nieuwe ondersteuningsplan met betrekking tot het benutten van hun expertise bij de basis- en extra ondersteuning.</p>	<p>Alle scholen hebben 'Ondersteuning in de school' op hun website beschreven met duidelijk de basis- en extra ondersteuning vermeld.</p> <p>Analyse van het ondersteuningsaanbod in de school op school-, buurt- en bestuursniveau. Interventies n.a.v. de analyse zullen worden ingezet.</p>	<p>Perspectief Op School (POS) toont de deelname in het sbo en so.</p> <p>Website van de scholen.</p> <p>Analyse ondersteuningsaanbod met behulp van vragenlijsten POS.</p> <p>Data doorverwijzingen gespecialiseerd onderwijs per school/bestuur en buurt en op samenwerkingsverbandniveau.</p>

Doel 2	Het optimaliseren van de ondersteuningsteams binnen de scholen.	Alle scholen in beeld brengen met het aantal verwijzingen op school-, bestuurs- en buurtniveau. Evaluatie op de data. Bij elk tlv-verzoek of arrangementaanvraag wordt er eerst een expert/orthopedagoog ingezet, voordat er een vraag terecht komt bij de adviescommissie van Plein 013.	Via POS in beeld brengen van verwijzingen op alle niveaus. Data voorinstroom bij de scholen Financiële middelen die per school/ per bestuur en per buurt besteed worden.
Doel 3	Er worden afspraken met cluster (1) en 2 gemaakt over het in beeld brengen van deze leerlingen en de begeleiding die vanuit met name cluster 2 geboden wordt m.b.t. de gespecialiseerde ondersteuning in de reguliere basisscholen.	Er worden gesprekken met de buurtvoorzitters gehouden met als doel het in beeld brengen van de cluster 2 leerlingen, zodat Plein 013 vanuit regie kan inzetten op de extra ondersteuning vanuit de cluster 2 scholen. Er worden gesprekken gevoerd met Auris en Kentalis en concrete afspraken gemaakt.	POS inrichten op cluster 2 leerlingen. Data leerlingenstromen per managementperiode opvragen bij de adviesgroep kwaliteit.

De begroting bij de doelen hieronder is slechts gekoppeld aan de speerpuntdoelen in dit document. De algehele begroting 2025 en meerjarenbegroting is opgenomen op de laatste pagina's van dit document.

Speerpunt 1 Financiële middelen		
	Begroot	Werkelijke uitgave
Doel 1	€50.000 Expertisedeling gespecialiseerd onderwijs	
Doel 2	p.m.	
Doel 3	p.m.	
Totaal	€50.000	

Speerpunt 2 Dekkend aanbod van gespecialiseerd onderwijs (RPO 1 - Dekkend netwerk van voorzieningen)			
<p>Ook voor leerlingen met complexe ondersteuningsbehoeften moet er een passende onderwijsplek zijn. Om dit voor elkaar te krijgen is er een dekkend aanbod nodig van gespecialiseerd onderwijs. De ondersteuning die nu wordt geboden op het SBO, dient zoveel mogelijk te worden geboden door scholen in een buurt (zie speerpunt 1). Door een aanscherping in doelgroepen (leerlingen met gelijklopende onderwijszorgbehoefte) wordt in kaart gebracht welke scholen voor speciaal onderwijs (SO) welke doelgroepen bedienen. Zo komen we tot een goede spreiding (dekkend aanbod) en duidelijke onderwijs-zorg-arrangementen (OZA).</p>			
	Plan	Do	Check
	Wat willen we bereiken in 2025?	De activiteiten die we gaan doen.	Deze indicatoren gebruiken we.
Doel 1	Deelname S(B)O neemt af.	Het ondersteuningsaanbod komt meer in beeld, gesprekken met gespecialiseerd onderwijs en regulier over de basis- en extra ondersteuning.	De rapportages M4, M8 en M12 en in POS. Vragenlijsten gericht op basis- en extra ondersteuning vanuit POS.
Doel 2	Onderwijs in zorg realiseren.	<ul style="list-style-type: none"> Analyse met Portfolio na zicht op de leerlingenstroom en prognoses bij de doelgroep EMB. Onderzoek o.a. gericht op de afgifte van vrijstellingen 5 onder a. Strategisch beleid na uitwerking van de gewenste situatie op de korte én langere termijn. Inclusief 'richting gevers' en de werkstructuur. Daarin verwerkt: mogelijke inhoudelijke, organisatorische, financiële consequenties voor de scholen, én voor de samenwerking met de jeugdhulp/-zorginstellingen. 	<p>Data zorginstanties ophalen en samenbrengen in een overzicht voor Plein 013 en Portfolio.</p> <p>Cijfers uit het landelijk dashboard passend onderwijs en DUO.</p> <p>De wachtlijsten in het gespecialiseerd onderwijs.</p>

Doel 3	Dekkend aanbod in het gespecialiseerd onderwijs, zonder dat dit overlappend is.	In kaart brengen welke scholen voor speciaal onderwijs (SO) welke doelgroepen op dit moment 'bedienen'. Navragen van het bij Portfolio doorlopen traject voor het VO en vanuit daar de lijn doortrekken naar het PO. Bespreken in de Deelnemersraad van juni 2025.	POS – Leerlingenstromen in het gespecialiseerd onderwijs.
---------------	---	--	---

Speerpunt 2 Financiële middelen		
	Begroot	Werkelijke uitgave
Doel 1	--	
Doel 2	€50.000 onderwijs in zorg	
Doel 3	--	
Totaal	€50.000	

Speerpunt 3 Constructieve samenwerking netwerkpartners (RPO 2 - Regionale samenwerking)
<p>Zorgen dat er met de gemeenten een gezamenlijke visie wordt vastgelegd op de basis- en extra ondersteuning en zorg in afstemming met de visie zoals bedoeld in de Jeugdwet en de wijze waarop het ondersteuningsniveau in de scholen stapsgewijs wordt verhoogd.</p> <p>Daarnaast worden er in het 'op overeenstemming gericht overleg' (OOGO) afspraken gemaakt met gemeenten over een heldere, effectieve regionale overleg- en beslisstructuur voor het tegengaan van verzuim, zodat leerlingen niet onnodig lang hoeven te wachten op een passend aanbod binnen onderwijs, al dan niet in combinatie met jeugdhulp. Tevens afspraken maken over leerlingenvervoer, waarin is vastgelegd wat wordt verstaan onder meest toegankelijke school in relatie tot vervoer (inclusief kwaliteit van zorg) en onder welke voorwaarden leerlingen in aanmerking komen voor leerlingenvervoer, zodat een passende plek ook bereikbaar is voor een leerling.</p>

	Plan	Do	Check
	Wat willen we bereiken in 2025?	De activiteiten die we gaan doen.	Deze indicatoren gebruiken we.
Doel 1	Minder leerlingen die (dreigen) thuis te zitten.	<p>Uitvraag thuiszitters scholen en gemeenten.</p> <p>Uitvoering van de werkagenda van het regionale Thuiszitterspact. Sturing op 9 doelgroepen, waarvan 4 met bijzondere aandacht.</p> <p>Scholen, buurten, schoolbesturen, gemeenten en het swv sturen op een snelle terugkeer in de school met de juiste ondersteuning die nodig is vanuit de jeugdhulp, maatschappelijk werk en zorg.</p>	<p>DUO en de thuiszitterslijst vanuit de gemeente. Deze wordt per kwartaal bijgewerkt, waardoor we een actueel overzicht hebben.</p> <p>Data in POS.</p>
Doel 2	Verdere ontwikkeling pedagogische basis in elke buurt (Koersbekeners).	<p>Met Plein 013 als penvoerder wordt er onder begeleiding van Koersbekeners gewerkt aan coalitievorming, een fundament gelegd door scenario's te ontwerpen en een visie te bepalen en koers te kiezen voor de toekomst.</p> <p>Een heidag in of rond week 5 van 2025.</p> <p>Een viertal bijeenkomsten volgend in Q1 en Q2 van 2025.</p>	<p>Voortgangsrapportages van Koersbekeners.</p> <p>Een door alle deelnemende organisaties ondertekend manifest in juli 2025.</p>

Speerpunt 3 Financiële middelen		
	Begroot	Werkelijke uitgave
Doel 1	--	
Doel 2	€30.000 Koersbekeners	
Totaal	€30.000	

Speerpunt 4 Professionele advies- en toeleidingsfunctie (RPO 3 - Advisering en beoordeling toelaatbaarheid)			
<p>Als een leerling extra ondersteuning nodig heeft, kan de school dit aanvragen bij Plein 013. Een aanvraag voor extra ondersteuning kan gaan om een arrangement op de eigen basisschool of om een toelaatbaarheidsverklaring (TLV) voor het SBO of SO. Een aanvraag gaat altijd in overleg met ouders. Plein 013 is verantwoordelijk voor het organiseren van advies en toeleiding.</p>			
	Plan	Do	Check
	Wat willen we bereiken in 2025?	De activiteiten die we gaan doen.	Deze indicatoren gebruiken we.
Doel 1	Er wordt één format OPP gebruikt op alle scholen binnen de Plein 013-regio. De aanvragen van scholen worden in kortere tijd behandeld.	Tevredenheidsvragenlijst onder de scholen die een TLV hebben aangevraagd. De criteria voor de TLV zullen geëvalueerd en bijgesteld worden. Terugdringen van het aantal TLV en arrangementaanvragen.	Enquête onder de scholen die een TLV hebben aangevraagd, aan de hand van gestelde criteria. Uit POS de TLV en arrangement gegevens halen.
Doel 2	Ontwikkelen van Onderwijs Transparant naar de nieuwe versie: 1Loket. Alle scholen hebben dit ingevoerd en zijn daartoe geschoold.	Scholingsmomenten voor alle scholen. Nieuwe OPP's worden hierin ondergebracht.	De routing van advies en toeleiding wordt via 1Loket overal ingezet en is zo ingesteld dat alle stappen in de route doorlopen worden, voordat er een

	1Loket is ondersteunend aan de routing van advies en toeleiding.	Afstemming van de routing van de adviescommissie met de scholen, waarbij 1Loket ondersteunend is.	aanvraag van een arrangement of tlv plaatsvindt. Dit checken we met de adviescommissie.
Doel 3	Ontwikkeling van groepsarrangementen vanuit het samenwerkingsverband, waardoor er uiteindelijk minder individuele arrangementen nodig zullen zijn.	Doelgroepenbepaling, waarbij alle schoolbesturen zijn vertegenwoordigd in de klankbord- en ontwikkelgroep. Plein 013 stelt een notitie groepsarrangementen op en gaat na feedback vanuit de ontwikkelgroep over tot het hanteren van groepsarrangementen (inclusief een bijbehorende bekostiging), waarbij er ook individuele arrangementen nodig zullen blijven.	Aanmeldingen volgen ook de route naar de adviescommissie en eind 2025 laat een analyse zien hoe het aanmeldingspercentage in de scholen en buurten is. Er is een notitie groepsarrangement geschreven die in de praktijk passend is bij de scholen en op basis daarvan analyseren we het groeparrangement.

Speerpunt 4 Financiële middelen		
	Begroot	Werkelijke uitgave
Doel 1	--	
Doel 2	€20.000 Onderwijs Transparant - > 1Loket	
Doel 3		
Totaal	€20.000, waarvan 10k bij dit speerpunt en 10k geboekt bij speerpunt 6 in de meerjarenbegroting	

Speerpunt 5 Betrokken en goed geïnformeerde ouders.

Er wordt een ouder- en jeugdsteunpunt ingericht. Ouders kunnen daar terecht voor vragen en advies over hulp en ondersteuning in de regio. Informatie moet goed vindbaar zijn. Het steunpunt bestaat uit drie pijlers: informeren, steunen en signaleren. Ouders hebben recht op onafhankelijk advies. Er moet een duidelijke ‘escalatieladder’ zijn binnen de school en het samenwerkingsverband, zodat ouders bij conflicten weten waar en wanneer ze terecht kunnen met vragen of kwesties over de ondersteuning van hun kind.

	Plan	Do	Check
	Wat willen we bereiken in 2025?	De activiteiten die we gaan doen.	Deze indicatoren gebruiken we.
Doel 1	Ouders zijn tevreden over passende extra ondersteuning van hun kind.	Tevredenheidsenquête uitvoeren onder ouders waarvan hun kind een TLV heeft ontvangen.	Aan de hand van een enquête onder ouders waarvan hun kind een TLV of arrangement ontvangt en de analyse die volgt.
Doel 2	Verdere ontwikkeling van het Ouder- en Jeugdsteunpunt: Ouderlicht.	Er is een medewerker ouder- en jeugdsteunpunt. Zij brengt vragen die binnenkomen in kaart en volgt een stappenplan bij de behandeling van casuïstiek. Periodiek overleg met bestuurders Plein 013 en Portfolio m.b.t. de voortgang. Er wordt onderzoek gedaan of het steunpunt goed aansluit bij Toegang en andere partners van de sociale kaart.	Trendanalyse op casuïstiek die binnenkomt bij Ouderlicht. Stroomlijncircuit/ checklist evalueren. Periodieke evaluatie met de bestuurders van beide samenwerkingsverbanden en terugkoppeling daarvan tijdens het OOGO.

Speerpunt 5 Financiële middelen		
	Begroot	Werkelijke uitgaven
Doel 1		
Doel 2	€25.000 Ouderlicht	
Totaal	€25.000	

Speerpunt 6 Professionele plan-, verantwoordings- en verbetercyclus (BKA 3 - Evaluatie, verantwoording en dialoog)			
Om passend, inclusiever onderwijs te organiseren, ook in de toekomst, is het nodig om goed te besturen. Een van de speerpunten is gericht op het zorgen voor een professionele plan-, verantwoordings- en verbetercyclus. Het gaat over drie onderwerpen: 1. Governance structuur; 2. Organisatie- en overlegstructuur; 3. Besturing en kwaliteitszorg;			
	Plan	Do	Check
	Wat willen we bereiken in 2025?	De activiteiten die we gaan doen.	Deze indicatoren gebruiken we.
Doel 1	Plein 013 heeft overzicht op de SOP van alle scholen en alle scholen hebben hun overzicht op ondersteuningsmiddelen passend bij de SOP en het Ondersteuningsplan 2022-2025.	Zelfevaluatie van scholen op de eigen kwaliteitszorg (SOP) en vervolgens indienen van hun plan met betrekking tot de ondersteuningsbudgetten. Tevredenheidsvragenlijst onder alle scholen op het gebied van kwaliteitszorg gericht op de basis- en extra ondersteuning.	Enquête uitvoeren. Overzicht SOP van alle scholen gekoppeld aan financiële beschikkingen bij de ondersteuningsbudgetten. Verantwoording in november 2025 hiervan, ook op buurtniveau met behulp van POS.
Doel 2	Ontwikkelen van een plan-, verantwoordings- en verbetercyclus op buurtniveau (IDBGH).	Evaluatie per buurt gericht op de hele ondersteuningsplanperiode. Buurtvoorzitters ontwikkelen samen met de scholen in de buurt een	Vierjaarlijkse onderzoeken die bij de scholen worden afgelegd in 2025 monitoren we.

		buurtontwikkelplan voor de volgende periode met bestuurlijke draagkracht door de Deelnemersraad.	
Doel 3	Het huidige Ondersteuningsplan 2022-2025 loopt tot medio 2026. Het huidige plan is eind 2025 geëvalueerd en een nieuw Ondersteuningsplan 2026-2030 is in ontwikkeling.	<p>Evaluatieproces, waarbij alle interne en externe partners betrokken worden. Ontwikkelen van een verdergaande buurtgerichte aanpak, waarbij een lerende aanpak voorop staan en er grote verbinding ontstaat met de Hervormingsagenda Jeugd en de LEA van de gemeenten.</p> <p>Onder begeleiding van Koersbekenners werken aan de strategische agenda <i>een pedagogische basis in elke buurt</i>. Er zullen o.a. afstemmingsoverleggen zijn en een manifest wordt opgesteld.</p>	<p>Eindevaluatie Ondersteuningsplan 2022-2025.</p> <p>Manifest Koersbekenners.</p> <p>Buurtondersteuningsplannen voor iedere buurt.</p> <p>Ondersteuningsplan 2026-2030 in</p>

Speerpunt 6 Financiële middelen		
	Begroot	Werkelijke uitgave
Doel 1	€38.000 Perspectief Op School	
Doel 2		
Doel 3	€10.000 Evaluatie ondersteuningsplan extern begeleid.	
Totaal	€48.000	

N. B. Voor de gehele begroting 2025 en meerjarenbegroting verwijzen we naar het apart opgestelde document hiervoor.